



全球最大華人心房顫動研究結果公布 暨

港大與醫管局港島東聯網
流動裝置檢測心房顫動普查計劃

傳媒分享會
2014年7月23日



講者

香港大學李嘉誠醫學院內科學系

臨床副教授

蕭頌華醫生

香港大學李嘉誠醫學院內科學系

臨床助理教授

陳栢羲醫生

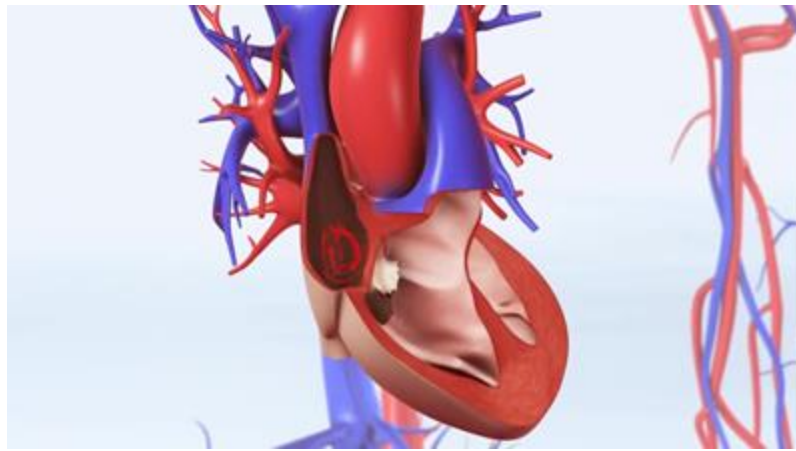
醫管局港島東聯網部門主管

(家庭醫學及基層醫療服務)

朱偉星醫生



甚麼是心房顫動？



- 心房顫動（房顫）是最常見的持續性心律失常
- 房顫在中國人口患病率大約是0.7-1.0%
- 與年齡和其他危險因素，如高血壓、糖尿病等疾病有關
- 房顫患者發生缺血性中風的風險比一般人高5倍
- 高達25%的房顫患者首次臨床表徵是缺血性中風



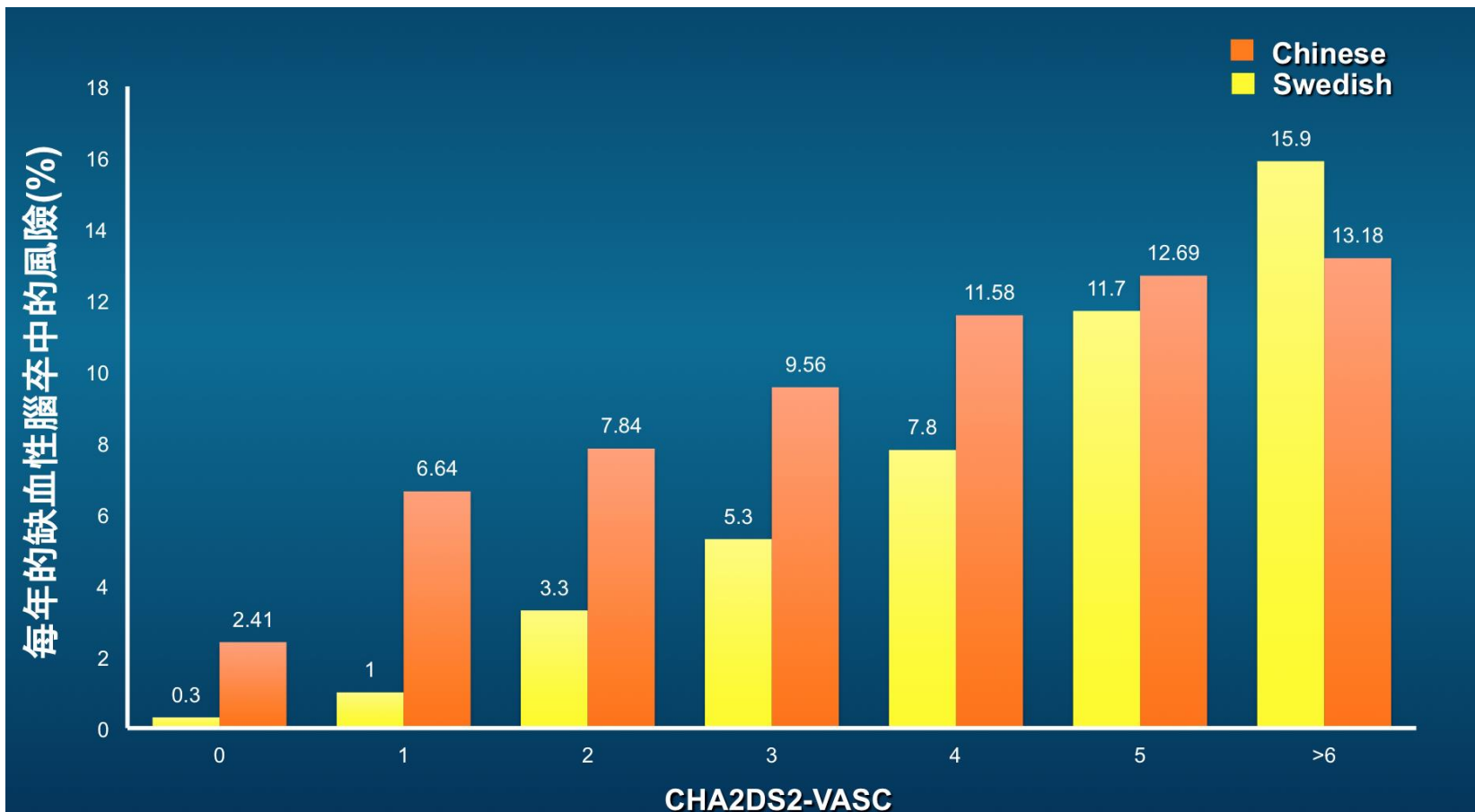
心房顫動普查計劃-背景

根據港大建立的全球最大華人房顫數據庫 (9,727 房顫病人)的資料指出:

- 華人因為房顫引起中風的風險，與西方患者相若，情況不容忽視
- 抗凝血藥華法林能有效減少房顫引起的中風達52%
- 雖然服用華法林會增加顱內出血的風險，但服用仍是較為有利

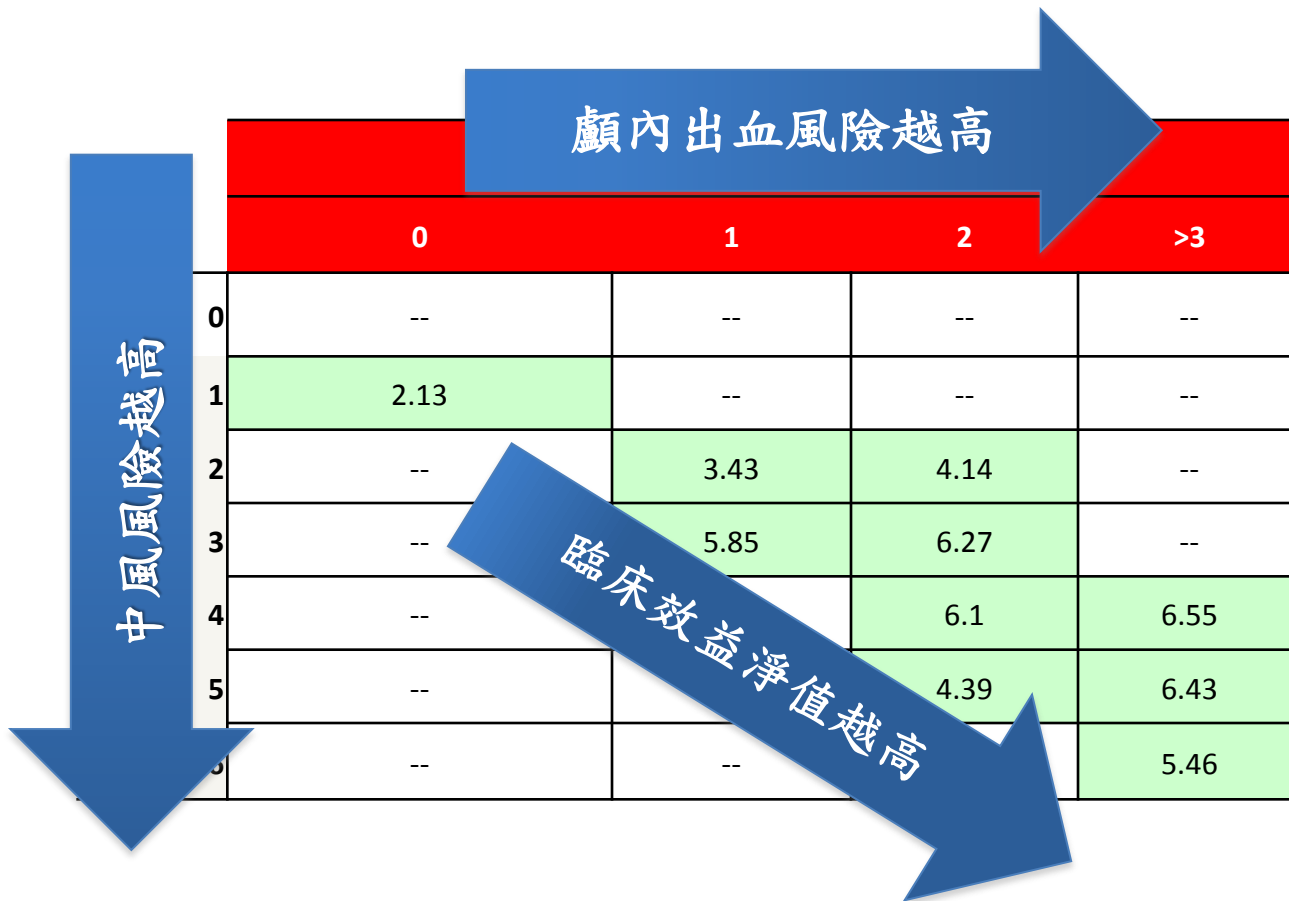


香港心房顫動研究： 華人中風風險與西方數據的比較





香港心房顫動研究： 中風風險越高，華法林益處越大





房顫導致中風是
可以預防的！



心房顫動普查計劃-背景

- 很多房顫患者並無特別病徵
- 出現中風等併發症時始發現患上房顫
- 大約15-25%中風患者同時患上房顫
- 延遲診斷，會錯過利用藥物預防中風



心房顫動普查計劃-目的

- 從家庭醫學及普通科門診中尋找出無特別病徵的隱性心房顫動患者，盡早給予藥物預防中風
- 減少因心房顫動引發中風



心房顫動普查計劃-內容

- 香港大學李嘉誠醫學院內科學系與港島東聯網家庭醫學及普通科門診合作
- 於5間門診推行心房顫動普查計劃
- 計劃為期：2年（由2014年9月至2016年8月）
- 對象人數：約6萬人
 - 長期病患者（例如：高血壓、糖尿病、65歲以上長者）
 - 免費

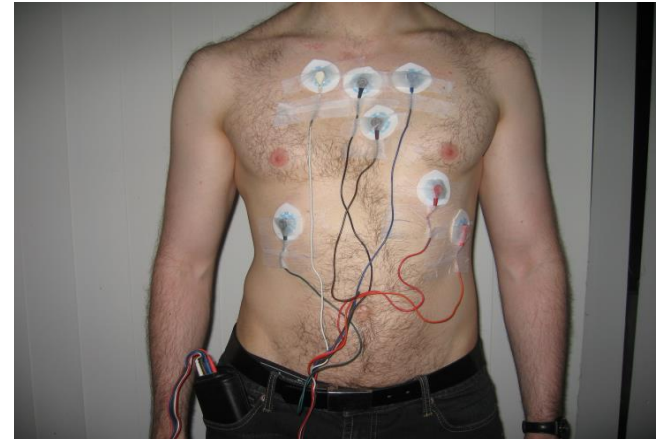


普查方法

- 一般測試心房顫動方法



心電圖 (ECG)



24小時動態心電圖 (Holter)



普查方法

- 是次普查採用的方法



應用於智能手機上的心臟監測器
Smartphone-based monitor



智能手機上心率普查方法

應用於智能手機上的心臟監測器

- 操作簡易
- 能自動記錄數據作分析
- 透過互聯網傳送到心臟專科醫生
- 節省時間（整個測試需時30秒）



接受普查的流程



一站式心房顫動診治服務
由診斷到服用藥物預防中風約一星期



普查計劃的重要性

- 可為5-6萬名高危患者提供一站式心房顫動診治服務
- 預計每167位接受初步檢測、65歲或以上普查人士中，有1人確診患有心房顫動
- 預計每37位心房顫動的患者服用抗凝血藥，有1人能夠預防中風



問答環節